

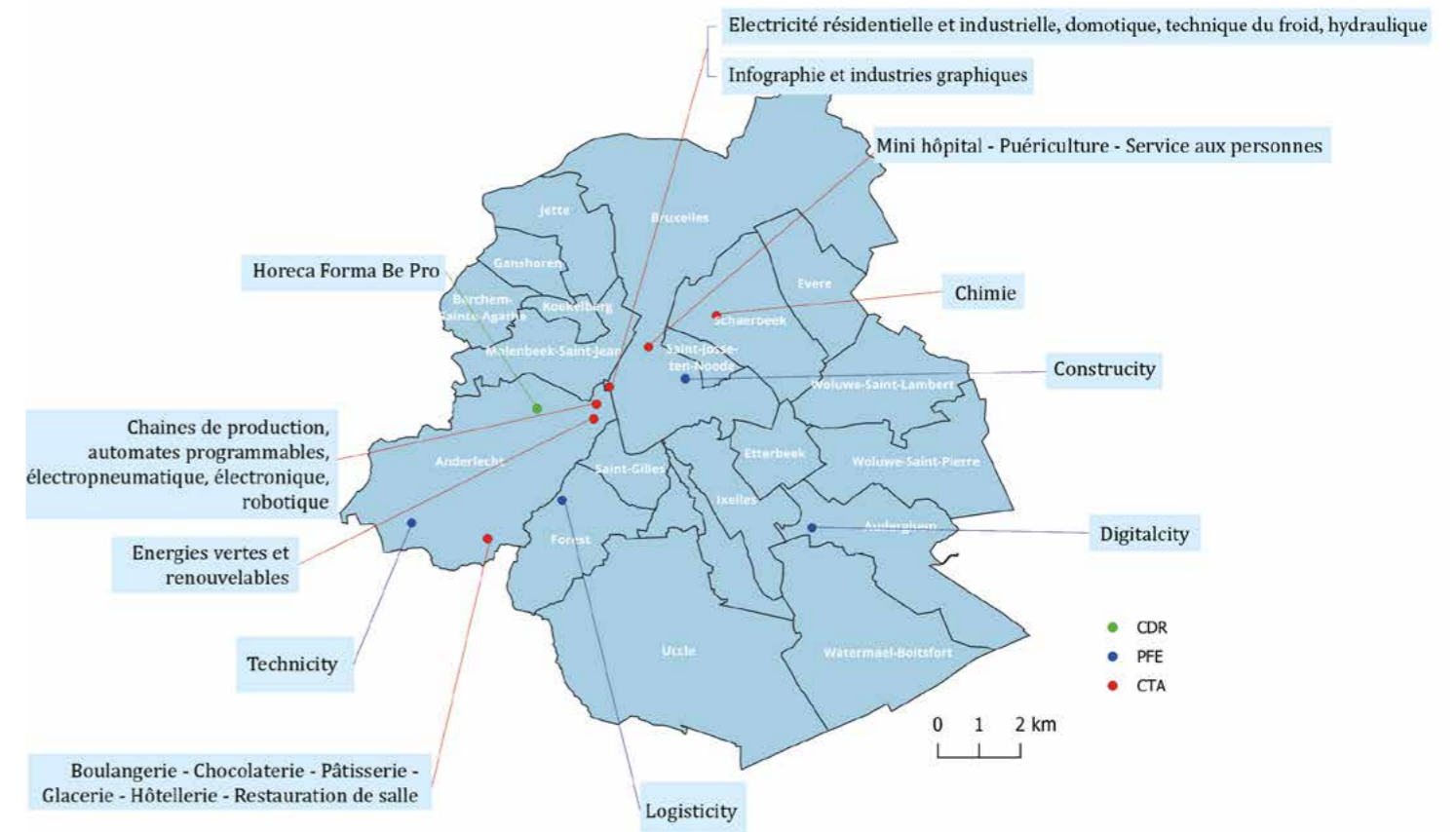
# Se former grâce à des équipements de pointe à Bruxelles



Chère lectrice,

Suite à une collaboration avec la Chambre Enseignement de Bruxelles et la Cité des métiers, l'Instance bassin Enseignement - Formation - Emploi de Bruxelles a réalisé cette brochure afin de présenter en quelques mots ce que sont les Centres de Technologies Avancées (CTA), Pôles Formation-Emploi (PFE) et le Centre de Références Professionnelles (CDR). Vous trouverez une fiche de présentation pour chacun des 12 centres bruxellois qui reprend les informations de contact et une brève présentation d'une partie des équipements disponibles. À la fin de la brochure, vous trouverez également une liste des lieux équivalents en Wallonie.

Bonne découverte !



### Légende\*

- |                     |              |           |                           |
|---------------------|--------------|-----------|---------------------------|
| Sciences appliquées | Economie     | Industrie | Services aux personnes    |
| Arts appliqués      | Construction | Agronomie | Hôtellerie & alimentation |

\*Les pictogrammes utilisés sont ceux des secteurs de l'enseignement

# Centres de Technologies Avancées (CTA)

## Qu'est-ce qu'un Centre de Technologies Avancées ?

Un Centre de Technologies Avancées (CTA) est une infrastructure financée par la Fédération Wallonie-Bruxelles organisant des formations complémentaires à la formation dispensée en école, des activités de découverte des métiers techniques et technologiques et des formations continues à destination des enseignantes de l'enseignement qualifiant.

## A qui s'adressent-ils ?

Les formations s'adressent :

- aux élèves et aux enseignantes :
  - ↳ de 4e, 5e, 6e et 7e années des options de l'enseignement technique de qualification et professionnel, ordinaire et spécialisé de forme 4 ;
  - ↳ de la 3e phase de l'enseignement spécialisé de forme 3 ;
  - ↳ de 5e et 6e années des options de l'enseignement technique de transition.
- aux étudiantes et aux enseignantes de l'enseignement supérieur et de promotion sociale ;
- aux apprenantes et aux formateur-rices de l'IFAPME, de l'AVIQ et de l'efp/SFPME ;
- aux demandeuses d'emploi, par l'intermédiaire du FOREM et de Bruxelles Formation.

Les activités de découverte s'adressent aux élèves :

- de 5e et 6e primaire de l'enseignement ordinaire ;
- âgées d'au moins 10 ans inscrites dans l'enseignement fondamental spécialisé ;
- des 3 premières années de l'enseignement secondaire ordinaire et spécialisé de forme 4 ;
- de la 2e phase de l'enseignement spécialisé de forme 3.

Les formations organisées pour le public enseignant sont destinées aux enseignantes de l'enseignement secondaire qualifiant.

## Qui assure la formation ?

Les formations et activités de découverte sont assurées par le ou la formateur-riche du CTA, sauf demande spécifique de l'opérateur-utilisateur. Les groupes accueillis doivent impérativement être encadrés par une accompagnatrice désignée par l'école.

## Combien coûte une formation ?

La fréquentation des CTA est gratuite pour les élèves et les enseignantes de l'enseignement fondamental et secondaire (tous réseaux confondus) ainsi que pour les étudiantes et enseignantes de l'enseignement supérieur et de l'enseignement de promotion sociale. Les éventuels frais de déplacement ou d'hébergement sont remboursés sous certaines conditions pour les élèves et enseignantes de l'enseignement fondamental et secondaire.

Concernant les autres publics-cibles, ceux-ci doivent rembourser les consommables utilisés lors de la formation.

# Pôles Formation Emploi (PFE) Centre de Référence (CDR)

## Qu'est-ce qu'un Centre de Référence et un Pôle Formation Emploi ?

Les Pôles Formation Emploi (PFE) et le Centre de Référence Professionnelle (CDR) sont le fruit d'une collaboration étroite entre les secteurs public et privé. Ils se distinguent par leurs équipements de pointe et leur capacité à rassembler en un même lieu une grande variété de ressources liées à un secteur donné.

Ces structures s'engagent à former les chercheuses d'emploi, les travailleuses et dans certains cas, les étudiant.e.s/élèves aux dernières avancées technologiques de leur secteur, tout en anticipant ses évolutions. Leur objectif est de renforcer le niveau de qualification des personnes dans le domaine concerné et de répondre de manière efficace aux besoins de recrutement des employeurs.

En outre, ils contribuent également à valider les compétences des participantes, à fournir une information pertinente sur les métiers du secteur en bonne entente avec la Cité des métiers, à orienter les individus vers des parcours professionnels adaptés, à organiser des essais métiers pour une meilleure immersion professionnelle, à surveiller attentivement l'évolution du secteur et enfin, à garantir une transition réussie vers le monde du travail pour les participantes formées.

## A qui s'adressent-ils ?

Les Pôles Formation Emploi (PFE) et les Centres de Référence Professionnelle (CDR) s'adressent à un large éventail de personnes :

- Chercheuses d'emploi par l'intermédiaire des organismes d'intérêt public ou encore de la Cité des métiers ;
- Travailleuses y compris celles et ceux en reconversion professionnelle ;
- Selon les secteurs, élèves et enseignantes des établissements secondaires qualifiant et de technique de transition ;
- Selon les secteurs, étudiantes et enseignantes de l'enseignement de promotion sociale ;
- Selon les secteurs, apprenantes et formateur-rices du SFPME.

## Qui assure la formation ?

Au sein des Pôles Formation Emploi (PFE) et des Centres de Référence Professionnelle (CDR), la formation est généralement assurée par une équipe de professionnelles qualifiées et expérimentées dans leur domaine respectif.

## Combien coûte une formation ?

Les frais des formations des PFE et CDR varient selon le public visé et les politiques propres à chaque structure. Certaines formations peuvent être gratuites pour des publics spécifiques comme les demandeuses d'emploi, tandis que d'autres participantes, tels que les travailleuses, peuvent devoir payer des frais. Pour obtenir des détails sur les coûts, il est conseillé de contacter directement les PFE et CDR concernés.

Pour de plus amples informations concernant l'organisation d'une formation, prenez directement contact avec le CTA, le PFE ou le CDR concerné. Ne tardez pas, le calendrier des formations de remplit rapidement.





## Equipements disponibles\*

### Traitement des eaux

Cette formation permet de réaliser, à l'aide de divers équipements, les différentes étapes de traitement des eaux que l'on retrouve dans une station d'épuration. On y retrouve les procédés de filtrations sur sable et sur charbon actif, le traitement physico-chimique et le traitement biologique.

### HPLC (Chromatographie liquide à haute performance)

Cette formation permet l'utilisation d'une chaîne HPLC (*high performance liquid chromatography*) et de réaliser une des techniques d'analyse omniprésente dans les industries scientifiques. La manipulation proposée est le dosage de la caféine dans différentes boissons commerciales.

### Spectrophotométrie UV-visible

Cette formation permet l'utilisation de spectrophotomètres UV-visible afin de déterminer la concentration de différentes solutions, colorées ou non, par l'application de la loi de Beer-Lambert.



## Accès

Rue de la Ruche, 30 - 1030 Schaerbeek

Gare de Bruxelles-Nord (+/- 15 min à pied)  
Tram 92 (St-Servais)  
Tram 25 (Robiano)



\* Liste non-exhaustive



## Equipements disponibles\*

### Tempéreuse à chocolat

Equipement servant à amener et maintenir le chocolat à une température de travail. Le tempérage est un procédé par lequel s'obtient une bonne cristallisation. Le beurre de cacao est composé de molécules grasses différentes ayant chacune leur propre température de fusion. La cristallisation est donc complexe. L'usage d'une tempéreuse permet de travailler le chocolat dans des conditions optimales. Les tempéreuses peuvent être complétés d'un tapis d'enrobage qui permet l'enrobage de différents fourrages.

### Turbine à dragées ou dragéifieuse

La dragéifieuse peut être utilisée pour les types de produits suivants : fruits secs, fruits déshydratés et d'une façon générale pour la fabrication de dragées, sucre ou chocolat.

### La doseuse enrobeuse ONE-SHOT

C'est une machine polyvalente pour la fabrication d'assortiments de pralines en une seule opération ; «ONE SHOT». Cette technique est adaptée à la production de presque tous les éléments de chocolat fourré tel que les pralines, les truffes ou les langues de chat. Cette machine est adaptable à tous les intérieurs en masse liquide et structurée avec ou sans ingrédients solides.



## Accès

Avenue Emile Gryzon, 1 - 1070 Anderlecht  
Campus du CERIA - CTA IEG  
Bâtiment 4D

Métro - Bus - gare SNCB - Bus De Lijn



\* Liste non-exhaustive





## Equipements disponibles\*

### Labo elec et domotique

Laboratoire électricité : manipulation des systèmes de travail UniTrain et Labsoft. Jeux de modules enfichables pour appréhender l'électrotechnique, tel le courant continu, alternatif, triphasé, l'électronique, le magnétisme.

Domotique : manipulation des systèmes Nikobus, Niko Home Control, Hager Tébis, Hager easy, KNX. Etude, choix des composants, raccordement et mise en service, kits RF, vidéophonie, chauffage, alarme, détection, VDI, introduction à l'imotique.

### Hydraulique et pneumatique

Conception, simulation et montage sur supports didactiques de différents systèmes industriels courants utilisés notamment sur les engins de génie civil ou dans les chaînes de montage. Logiciel de conception et simulation 2D/3D autoSIM ; assemblage de composants pneumatiques, électropneumatiques, hydrauliques, électrohydrauliques, hydrauliques proportionnelles ; applications sur mini-pelleuse de chantier concrétisent les apprentissages.

### Technique du froid

Logiciel pour appréhender les 8 concepts de base de la technique du froid ; mise en service, surveillance, entretien et dépannage de climatiseurs, pompe à chaleur, chambres froides à température positives, négatives, bi-étagée, centrale de traitement de l'air.

Régulation thermostatique, pressostatique, pose des manomètres, essais d'étanchéité, tirage au vide, charge/récupération du fluide frigorifique, calcul de débit hydraulique et aérialique, mesures de température, de pression, de pression sonore et hygrométrie, calcul du COP, calcul de débit, etc.



## Equipements disponibles\*

### Chambres d'hôpital ou de maison de repos

Les personnes qui viennent se former au CTA auront l'occasion de se mettre en situation dans des chambres d'hôpital ou de maison de repos, comprenant deux lits et une salle de bain. Elles pourront faire des exercices pratiques avec des mannequins interactifs qui permettent la réalisation de tous les soins médicaux et chirurgicaux. Pour les aider dans leur formation, les apprenant-es disposent du matériel médical nécessaire.

### Accueil de la petite enfance

Le premier étage du CTA dispose d'une simulation de lieux d'accueil de la petite enfance. Cet espace se divise en plusieurs zones, qui permettent chacune de travailler plusieurs aspects importants de l'accueil de la petite enfance : repos des enfants, soins et hygiène à apporter, préparation des repas et service, jeux et animations.

### Des mises en situations réalistes et enregistrées

Les apprenant-es sont placées dans des situations réalistes. Il est possible d'enregistrer et de filmer les séances. De cette manière, les apprenant-es pourront s'observer et prendre conscience de leurs actes et paroles. Cela permet également un débriefing très complet avec leur formateur-ices à l'issue de la formation.



## Accès

Boulevard de l'Abattoir, 50 - 1000 Bruxelles  
Campus des Arts et Métiers

Métro 1 & 5 (Comte de Flandres)  
Tram 51 & 82 (Arts et Métiers)  
Bus 46 & 89 (Porte d'Anderlecht et Porte de Ninove)



\* Liste non-exhaustive

## Accès

Quai au Foin, 23 - 1000 Bruxelles

Gare de Bruxelles-Nord  
Métro 2 (arrêt Yser)  
Bus 88 (arrêt Yser)



\* Liste non-exhaustive





## Equipements disponibles\*

### Catalogue de formations

Un catalogue de formations offrant toute une série de formations en sécurité, bien-être et écoconstruction, est à la disposition des professeurs et des apprenantes. Ces formations comprennent des aspects théoriques et pratiques avec tous les équipements nécessaires fournis.

Des «Circular & Safety Days» sont organisées pour les écoles construction francophones et néerlandophones à Bruxelles. Pendant ces journées, les élèves découvrent le secteur de la construction à travers 4 à 5 ateliers thématiques abordant l'écoconstruction, l'économie circulaire et la sécurité sur les chantiers.

### Outils pédagogiques

Construcity.brussels met à disposition une série d'outils pédagogiques pour les écoles.

On y trouve par exemple :

- Le Kit école qui est un ensemble d'animations thématiques sur la gestion de l'eau, la thermique du bâtiment, le cycle de vie des matériaux et les techniques de construction (10 à 14 ans)
- Des nœuds constructifs sous forme de maquette à grande échelle
- Un ensemble d'échantillons sur les différents isolants appelé la « Thermathèque »



## Accès

Formations :  
Avenue François Malherbe, 42 - 1070 Anderlecht  
Metro 5 (arrêts Jacques Brel et Aumale)

Information :  
Rue Royale, 45 - 1000 Bruxelles  
Metro 1 & 5 (arrêt Parc)

\* Liste non-exhaustive



## Equipements disponibles\*

### Energies vertes et renouvelables

Le CTA possède plusieurs bancs didactiques sur les énergies vertes et renouvelables, comme le solaire (panneaux photovoltaïques et thermiques), l'éolien (petite éolienne sur le toit et simulation par moteur), le chauffe-eau thermodynamique, les pompes à chaleur et l'hydro poêle à bois. Les utilisatrices peuvent voir le fonctionnement des appareils et manipuler certains équipements.

### Chaudière biomasse à pellets

Le centre dispose d'une chaudière biomasse à pellets alimentant un ballon tampon produisant de l'eau chaude sanitaire et distribuant l'énergie vers plusieurs bancs didactiques d'émetteurs de chaleur tels qu'un plancher et mur chauffant, un ventilo-convecteur, un aérotherme, un banc d'équilibrage de radiateurs. Ceci qui permet de visualiser des installations de chauffage central.

### Chaudières gaz et mazout

Le centre met à disposition des utilisatrices des chaudières gaz et mazout permettant diverses manipulations comme le raccordement et la mise en service d'un brûleur, l'analyse des composants, l'entretien et le dépannage, le réglage et test de combustion ainsi que le remplissage des attestations. Le CTA possède également des bancs de test de combustion qui permettent de visualiser la flamme du brûleur. Des logiciels de formation aux techniques de dépannage et de mise en service d'appareils de chauffage et de sanitaire sont aussi disponibles.



## Accès

Rue Jorez, 8 A - 1070 Anderlecht  
Institut Notre-Dame

Gare du Midi  
Métro 2 et 6 (Clémenceau)  
Tram 81 (Conseil)





☎ 02 550 00 10  
 @ formation.bruxelles@horecaformabru.be  
 🌐 horecaformabepro.be



## Equipements disponibles\*



### Cuisines équipées

Le centre dispose de 3 cuisines équipées de matériel de pointe : fours multifonctions, plaques de cuisson pouvant alterner les méthodes, sous videuses, cellule de refroidissement, trancheuse, laminoir, pacojet, thermomix,... Ce matériel est à la disposition des différents apprenants sous la conduite de formateurs-expertes dans le secteur. Les espaces de cuisine permettent également de suivre des démonstrations car ils sont équipés de gradins et sont munis d'écrans didactiques pour des projections innovantes.

### Salles et bars équipés

Trois espaces modernes sont dédiés au bar et à la salle. Le 1er est agencé comme une salle de restaurant avec un comptoir muni d'une pompe à bière, le 2ème est équipé afin de pouvoir conduire des formations professionnelles sur les techniques de barman et de barista et le 3ème offre la possibilité d'organiser des exercices didactiques. Chaque local est équipé d'une machine à café professionnelle. En outre, le centre dispose de bars mobiles afin de pouvoir multiplier les apprentissages individuels. Les espaces décrits ci-dessus sont munis d'écrans didactiques amovibles pour des projections innovantes.

### Chambres d'hôtel

Le centre a reproduit la réplique de 2 chambres d'hôtel. Elles ont été totalement réaménagées pour la conduite d'épreuves certificatives destinées aux femmes/valets de chambre. L'une se calque sur le modèle du 4 étoiles et reprend 7 revêtements différents, afin de familiariser les apprenants à des difficultés d'entretien variées. L'autre pièce permet de se former sur un modèle de chambre plus standard. Le centre dispose également d'une réserve pour le linge et les produits, dans un système de gestion des déchets qui respecte les normes environnementales.

Tous les locaux décrits sont équipés afin de pouvoir organiser des épreuves certifiantes (CECAF) et de validation de compétences.

## Accès

Rue de l'Agrafe, 70 - 1070 Anderlecht

Métro 5 (arrêt Aumale)  
 Bus De Lijn

\* Liste non-exhaustive



☎ 02 435 14 00  
 @ info@technicity.brussels  
 🌐 technicity.brussels



## Equipements disponibles\*



### Atelier Ascenseurs

Dans l'atelier, tout le matériel est en grandeur réelle.

Une structure métallique supporte 7 ascenseurs de différentes marques. Ils sont en état de marche et se déplacent sur trois étages. Cet aménagement permet des travaux d'entretien, de réparation et de maintenance en partant de la fosse jusque la salle des machines. Deux gaines de montage sont à disposition pour la formation orientée vers l'installation de nouveaux équipements lors du placement d'ascenseurs.

L'atelier bénéficie également de matériel didactique, comme un simulateur et un mini ascenseur en passant par des tableaux de commande, des moteurs et des portes.

### Atelier HVAC

L'atelier HVAC est divisé en deux parties. La partie *Froid* est composée de 9 chambres froides intégrant les nouvelles technologies, comme le CO2, plus une pompe à chaleur et un banc de régulation. La partie *Climatisation* est occupée par une centrale de traitement d'air didactique, ainsi que du matériel spécialisé dans le diagnostic de pannes.

### Labos Electrotechniques

Un étage est pleinement consacré à l'électrotechnique avec 7 labos équipés de tableaux, armoires, bancs, platines et mini usines pour donner des formations en électricité résidentielle, électricité industrielle, pneumatique, régulation, automatisation, contrôle industriel et diagnostic de pannes.

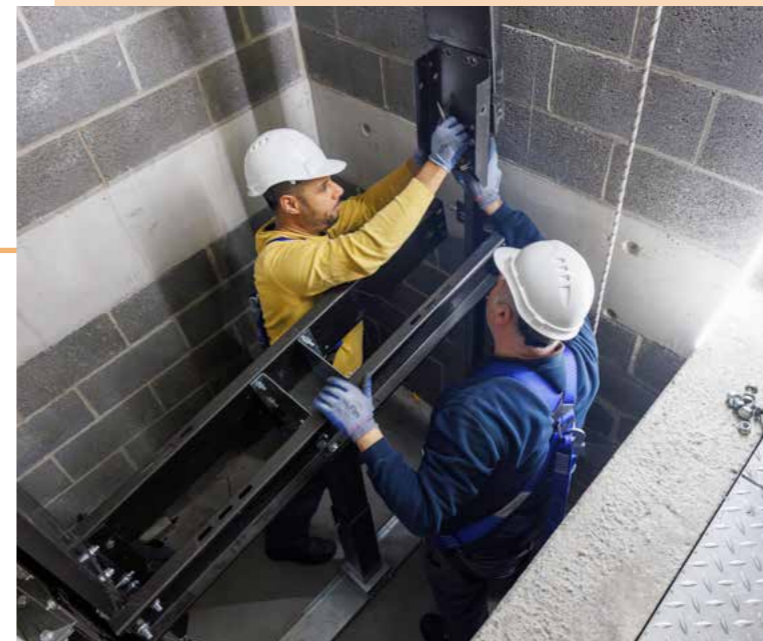
L'approche électromécanique est complète puisque la mécanique industrielle est abordée au sein d'un atelier spécifique à cette technique. Cet atelier comprend des pompes, moteurs, roulements, outils de mesure, bancs d'ajustage.

## Accès

Allée de la Recherche, 26 - 1070 Anderlecht

Métro 5 (arrêt Erasme)

\* Liste non-exhaustive







## Equipements disponibles\*

### Infographie

Station de travail équipée de la creative cloud.

### Industries graphiques

Impressions offset 4 couleurs.  
Impression numérique.

### Multimédia

Solution de Motion Capture.



Chaines de production, automates  
programmables, électropneumatique,  
électronique, robotique



## Equipements disponibles\*

### Équipements pédagogiques automatisés

Le CTA dispose de plusieurs équipements pédagogiques automatisés, parmi lesquels des modules logiques programmables (LOGO !) et le système LUCAS-NÜLLE «Industrial Mechatronic System» (IMS®) qui permet de simuler des installations de production industrielle automatisées de divers degrés de complexité. Sa conception modulaire lui confère une grande adaptabilité pour une extension ultérieure, ce qui le rend idéal pour s'ajuster aux connaissances préalablement acquises par l'apprenante et évoluer en fonction de sa progression.

### Machines électriques et variateurs de fréquence

Les machines électriques sont conçues pour faciliter une étude pratique et adaptée à la formation sur la plupart des équipements industriels. Les servofreins programmables permettent de relever les courbes caractéristiques des moteurs mais aussi de les charger avec des charges simulées (pompe, levage, compresseur, inertie et friction, ...).

### Électropneumatique

Sont à disposition plusieurs équipements pédagogiques spécialement conçus pour enseigner des compétences en pneumatique, axés sur la pratique et visant des qualifications spécifiques. L'approche met particulièrement l'accent sur le développement de l'autonomie dans la planification, l'exécution et l'évaluation des tâches.



## Accès

Boulevard de l'Abattoir, 50 - 1000 Bruxelles  
Campus des Arts et Métiers

Métro 1 & 5 (Comte de Flandres)  
Tram 51 & 82 (Arts et Métiers)  
Bus 46 & 89 (Porte d'Anderlecht et Porte de Ninove)



\* Liste non-exhaustive



## Accès

Chaussée de Mons, 113 - 1070 Anderlecht

Métro 6 (Clémenceau)  
Tram 51 (Porte d'Anderlecht)  
Bus 46 (Liverpool)



\* Liste non-exhaustive





## Equipements disponibles\*

Dans un monde en évolution, les entreprises peuvent repenser leur utilisation de l'espace. Vous recherchez davantage de flexibilité et d'efficacité ? Digitalcity.brussels vous propose une solution unique avec ses équipements modernes ; tous disponibles avec catering, connectivité Wi-Fi et adaptés aux personnes à mobilité réduite.

### Auditorium de 120 places

Destiné à accueillir des conférences et autres événements, l'auditorium dispose d'un équipement audiovisuel de pointe : grand écran avec projecteur, système d'interprétation simultanée, tablette intégrateur visioconférence, enceintes Bose, pupitre customisable.

### Salles de formations / bureaux

Vous êtes à la recherche d'un espace connecté pour recevoir vos collègues ou clientes dans le cadre d'un séminaire, d'un workshop ou d'une formation ? Les salles peuvent accueillir de 4 à 15 personnes et se prêtent à l'organisation de vos activités grâce à ses équipements de pointe : bureaux avec écran HD, Processeurs Ryzen 7, écrans tactiles.

### Creative Room

Ce local est destiné à accueillir des activités faisant la part belle aux interactions, à la collaboration et à la créativité. Il est équipé avec du mobilier modulable et varié afin de s'adapter aux activités : bureaux avec écran HD ; écrans tactiles, viewboards.



## Accès

Rue Jules Cockxstraat, 6 - 1160 Auderghem

Méto 5 (arrêt Delta ou Beaulieu)  
Bus 71 (arrêt Delta)  
Parking à disposition

\* Liste non-exhaustive



## Equipements disponibles\*

### Site Mercure : plaines de manœuvres

Deux plaines de manœuvres sur une surface totale de 8500 m<sup>2</sup> permettent de former les cyclo-logisticien-nes, les conducteur-rices d'autobus et autocars, ainsi que les chauffeur-esses poids lourd de demain. Les stagiaires de ces 2 métiers en pénurie bénéficient donc de 2 dalles homologuées pour les formations et les examens des permis de conduire C, CE et D.

### Site Hermès : entrepôt

Un entrepôt de 2500m<sup>2</sup> permet de former quotidiennement bon nombre de stagiaires, qu'ils soient chercheur-esses d'emploi, travailleur-esses, étudiantes, enseignantes ou formateur-ices. Grâce à un matériel à la pointe de la technologie, chacune peut se former sur les meilleurs outils en tant que magasinier-ère, conducteur-rice de chariot élévateur, superviseur-euse en entrepôt, gestionnaire d'approvisionnement et des stocks, dispatcheur-euse, déclarant-e en douane, manager de la chaîne logistique...

### Salles informatisées

Les 2 sites comprennent de nombreuses salles informatisées permettant d'y suivre les cours théoriques, mais également d'y organiser des réunions et des séances d'information dédiées aux chercheur-esses d'emploi et à nos partenaires.

Ouvrez de nouveaux horizons : 50 métiers logistiques vous attendent !



## Accès

Rue du Charroi, 21/23 - 1190 Forest  
Bus 49, 50 & 74 (arrêt Charroi)  
Tram 82 & 97 (arrêt Wiels)

NB : le public ne peut se rendre à cette adresse que pour une entrée en formation ou sur convocation des conseiller-ères emploi Actiris ou VDAB.

\* Liste non-exhaustive



# Lieux d'équipements pédagogiques en Wallonie

## Quels sont les lieux de formation équivalents en Région wallonne ?

Il existe également des centres de formation équipés de matériel de pointe en Wallonie : les Centres de Technologies Avancées (même modèle que ceux à Bruxelles) et les Centres de Compétences (CDC). Vous retrouverez la liste des lieux ci-dessous. Pour plus d'informations, prenez contact directement avec les organismes mentionnés.

### Centres de Technologies Avancées

- CTA Formations agronomiques des secteurs verts (Gembloux, province de Namur)
- CTA Bois-PVC-Alu (Liège, province de Liège)
- CTA Bois – Eco-construction (Comines, province de Hainaut)
- CTA en Charpente et ossatures bois (Morlanwelz-Mariemont, province de Hainaut)
- CTA Serge Journé – Maintenance des équipements énergétiques (Ath, province de Hainaut)
- CTA Equipements techniques du bâtiment (Ciney, province de Namur)
- CTA en Automatisation (Liège, province de Liège)
- CTA en Maintenance de systèmes automatisés industriels (Virton, province de Luxembourg)
- CTA en Mécanique appliquée (Charleroi, province de Hainaut)
- CTA Travail de la tôle (Marche en Famenne, province de Luxembourg)
- CTA CNC Usinage (Soumagne, province de Liège)
- CTA Domotique – immotique (Charleroi, province de Hainaut)
- CTA en Mécanique - Carrosserie (Namur, province de Namur)
- CTA en Mécanique des moteurs (Leuze-en-Hainaut, province de Hainaut)
- CTA Véhicules écologiques (Mons, province de Hainaut)
- CTA en Industries graphiques (Flémalle, province de Liège)
- CTA en Conception – création 2D-3D (Liège, province de Liège)
- CTA en Expertise scientifique au service des métiers de l'alimentation (Libramont, province de Luxembourg)
- CTA Métiers de bouche (Liège, province de Liège)
- CTA en Gestion hôtelière (Namur, province de Namur)
- CTA Formations dans le domaine de l'agro-alimentaire (Tournai, province de Hainaut)
- CTA en Sciences appliquées (Saint-Servais, province de Namur)
- CTA Environnement (Waremme, province de Liège)

Pour en savoir plus : [reseauacta@cfwb.be](mailto:reseauacta@cfwb.be)

## Centres de Compétences

- APTASKIL - métiers de la chimie, de la bio pharmacie et des biotechnologies (Seneffe, province de Hainaut)
- AutoFORM - métiers de l'automobile (Liège, province de Liège)
- Cefoverre - métiers de l'industrie verrière (Jumet, province de Hainaut)
- ConstruForm Hainaut - métiers de la construction (7 implantations, province de Hainaut)
- ConstruForm Liège - métiers de la construction (6 implantations, province de Liège)
- Epicuris - métiers de bouche (Bierset, province de Liège)
- Forem Business - création d'entreprise, processus d'innovation, recrutement, management, internationalisation, démarche qualité... (Charleroi et Gosselies, province de Hainaut)
- Forem Cepegra - métiers de l'industrie graphique (Gosselies, province de Hainaut)
- Forem Environnement - métiers de la gestion environnementale, des déchets et des énergies, utilisation rationnelle de l'énergie (URE) et énergies renouvelables (Mons et Tournai, province de Hainaut)
- Forem FormAlim - métiers de l'industrie alimentaire (Verviers, province de Liège et Mouscron, province de Hainaut)
- Forem Logistique Hainaut - métiers du transport et de la logistique (La Louvière et Estaimpuis, province de Hainaut)
- Forem Logistique Liège - métiers du transport et de la logistique (Bierset, province de Liège et Molinfaing, province de Luxembourg)
- Forem Polygone de l'Eau - métiers de l'eau (Verviers, province de Liège)
- Forem Secteurs verts - métiers de l'agriculture, horticulture, implantation et entretien des parcs et jardins, travaux techniques, agricoles et horticoles (Ath, province de Hainaut)
- Forem Tourisme - métiers du tourisme (Marche-en-Famenne, province de Luxembourg)
- Forem Wallonie Bois - métiers du bois (Libramont, province de Luxembourg)
- Technifutur - métiers de l'industrie, du numérique et de la mobilité (Ougrée et Francorchamps, province de Liège)
- Technobel - métiers des technologies de l'information et de la communication (Ciney, province de Namur)
- TechnoCampus - métiers technologiques et du futur (Gosselies, province de Hainaut)
- Technocité - métiers des technologies de l'information, de la communication et des industries culturelles et créatives (4 implantations, province de Hainaut)
- Technofutur TIC - métiers des technologies de l'information et de la communication (Gosselies, province de Hainaut)
- WAN (Wallonie Aerotraining Network) - métiers de l'aéronautique (Gosselies, province de Hainaut)

Pour en savoir plus [info@centresdecompetence.be](mailto:info@centresdecompetence.be)



